

*Семинар Екатерины Чеботаревой
Грумминг Американского Кокер-Спаниеля*





Екатерина Чеботарева

Первые шаги в собаководстве сделала в 1990 году с момента приобретения первой собаки – кобеля американского кокер-спаниеля.

После переезда в Москву в 1994 году начала самостоятельно учиться стричь собак, с 1995 года стригу клиентских собак. Начинала с "домашних стрижек" собак разных пород, постепенно увлеклась выставками и выставочным грумингом американских кокер-спаниелей. Первым руководством по выставочному грумингу послужили ксерокопии американских породных журналов Leader. Я не заканчивала курсов по грумингу, училась и учусь до сих пор, используя фото и видеоматериалы, смотрю работу других мастеров, качественно подготовленных собак на российских и зарубежных выставках, посещаю семинары мастеров-породников.

В 2002 году закончила МГАВМиБ им. К.И.Скрябина, образование высшее - ветеринарный врач.

В настоящее время - грумер, владелица питомника «Чесвик Топ» (св-во РКФ-FCI №4939, американский кокер-спаниель, аляскинский маламут).

За 13 лет в питомнике рождено 25 пометов (105 щенков) породы американский кокер-спаниель, из них 45 юных и взрослых чемпионов разных стран и 8 интерчемпионов.

Стаж в кинологии более 20 лет.

С 2008 года – секретарь и член Президиума Национального Клуба породы «Американский кокер-спаниель».

В 2010 года впервые приняла участие в Международном конкурсе грумеров «ZooGroom - 2011», выиграв класс Дебют с американским кокером.

Член российской сборной по грумингу 2011 года, участник Чемпионата Мира (World Team Grooming Championship) в Бельгии, где российская сборная завоевала 3 место.

Призер международных конкурсов по грумингу в Москве, Санкт-Петербурге и Польше. Американские кокеры в моем груминге становились призерами и победителями самых крупных выставок в России и Европе.

Сайт:

www.chesvik-top.ru





Программа семинара.

- 1) От щенка до взрослой собаки - приучение к грумингу и повседневный уход за шерстью.
- 2) Особенности работы с ам.кокер-спаниелем (темперамент, аллергия, проблемы с ушами, грибок и т.д.)
- 3) Подбор косметики для дома, салона, выставки.
- 4) Инструмент для груминга.
- 5) Отличие груминга ам.кочера от груминга других спаниелей, нежелательный груминг.
- 6) Породная (выставочная) стрижка: как моделировать стрижку, основываясь на стандарте породы, особенности груминга собак разных окрасов, с разным типом шерсти, коррекция основных экстерьерных недостатков при помощи стрижки.
- 7) Показательная стрижка (стандартная).
- 8) Пэт-груминг.



Стандарт породы, принятый АКС.

ОБЩИЙ ВИД.

Кокер спаниель - самый маленький представитель подружейной (охотничьей) группы собак. С крепким компактным корпусом и пропорциональной благородной головой, гармонично вписывающейся в общий силуэт собаки. Кокер - это высокопередая собака, он крепко стоит на прямых передних конечностях; линия верха слегка спускается от холки к сильному, мускулистому крупу. Он способен развивать значительную скорость в сочетании с большой выносливостью.

Прежде всего, кокер должен быть подвижным и жизнерадостным, крепким, гармонично сложенным и активным при работе на выставочном ринге. Гармоничная по всем статьям собака предпочтительнее, чем с ярко выраженными достоинствами и недостатками.



РАЗМЕРЫ, ПРОПОРЦИИ.

Рост. Идеальная высота в холке: кобеля - 38 см, суки - 35,6 см. Допускаются отклонения в пределах 1,3 см в ту или иную сторону. Высота в холке определяется перпендикулярной линией от земли до верхней точки лопаток. Собака при этом находится в стойке, передние конечности и плюсны поставлены параллельно линии измерения. Взрослые кобели, чей рост менее 36,8 см и взрослые суки, чей рост менее 34,3 см должны штрафоваться.

Пропорции - расстояние от плечелопаточного сочленения до седалищного бугра чуть больше расстояния от холки до земли. Корпус должен быть такой длины, чтобы позволять двигаться широко, свободно и прямолинейно; собака не должна выглядеть ни растянутой, ни приземистой.

Дисквалифицирующие пороки. Кобель более 39,4 см; сука - более 36,8 см. Пропорции - расстояние от плечелопаточного сочленения до седалищного бугра чуть больше расстояния от холки до земли. Корпус должен быть такой длины, чтобы позволять двигаться широко, свободно и прямолинейно; собака не должна выглядеть ни растянутой, ни приземистой.

ГОЛОВА.

Голова гармонично сложена, пропорциональна всем частям тела и отвечает следующим требованиям:
Выражение.

Выражение глаз умное, внимательное, жизнерадостное, мягкое и трогательное.

Глаза. Глазные яблоки круглые, большие; глаза смотрят строго вперед. Разрез век слегка миндалевидный; глаз не должен быть ни запавшим, ни выпуклым. Цвет радужки темно-коричневый, чем темнее, тем лучше.

Уши. Лопастеобразные, длинные, тонкие, покрыты густой шерстью, посажены на линии наружного угла глаза.

Череп. Округлый, но не шарообразный и не плоский; надбровные дуги приподняты, подчеркивая резкий переход от лба к морде. Костная структура под глазами подчеркнута, скулы не выступают.

Морда широкая и глубокая, квадратного формата, с крепкими челюстями. Длина морды равна половине длины черепа. Мочка носа крупная, гармонично сочетающаяся с мордой и лицевым отделом черепа; ноздри широко раскрыты, типичные для подружейных собак.

Мочка носа. Черная у черных, черно-подпалых и бело-черных собак; у собак другого окраса может быть коричневой, печеночной или черной; чем темнее, тем лучше. Цвет мочки носа должен гармонировать с цветом краев век (окантовкой глаз).

Губы. Верхняя губа плотная, достаточно глубокая, чтобы прикрыть нижнюю челюсть.

Зубы. Зубы крепкие, здоровые, не слишком мелкие; прикус ножницеобразный.



ШЕЯ.

Шея - достаточно длинная, чтобы собака могла легко дотянуться до земли, мускулистая, без подвеса. Она круто поднимается от плеч и выгибается в месте плавного соединения с головой.

ЛИНИЯ ВЕРХА.

Линия верха - слегка покатая к мускулистому крупу.

КОРПУС.

Грудь глубокая, нижняя ее точка находится не выше локтевого сустава, достаточно широкая, чтобы обеспечить простор сердцу и легким, но не настолько, чтобы мешать свободному движению передних конечностей. Ребра длинные, округлые. Спина крепкая, прямая и слегка покатая от холки к основанию купированного хвоста. Хвост купирован, поставлен и держится на линии спины или чуть выше, но никогда не вверх (как у терьеров) или поджатым (свидетельствуя о робости). В движении хвост оживлен.

ПОЯС ПЕРЕДНИХ КОНЕЧНОСТЕЙ.

Лопатки косо поставлены, под углом примерно в 90 градусов, что позволяет собаке двигаться легко, с хорошим выносом конечностей. Лопатки сухие, наклонные, расположены близко друг к другу в верхней части холки под углом, допускающим хорошую упругость и достаточную выпуклость ребер; холка выражена. При осмотре сбоку, когда передние конечности стоят вертикально, локти находятся прямо под холкой.

Передние конечности поставлены параллельно друг другу, прямые, с крепким костяком, мускулистые, локти прижаты к туловищу, поставлены прямо под холкой.

Пясти короткие, сильные. Пятые пальцы на передних конечностях можно удалять. Лапы компактные, большие, круглые, крепкие, без размета или косолапости; когти крепкие.

ПОЯС ЗАДНИХ КОНЕЧНОСТЕЙ.

Круп широкий, округлый, мускулистый. При осмотре сзади задние конечности параллельны друг другу, стоит ли собака на месте или находится в движении. Задние конечности с крепким костяком, мускулистые, с четкими углами коленных сочленений и мощными, сильными бедрами. **Коленные суставы** сильные, крепкие и в стойке и в движении, не вывернуты ни внутрь, ни наружу. Скакательные суставы сильные, низко опущенные. Прибылые пальцы на задних ногах можно удалять.

ЛАПЫ.

Лапы компактные, большие, круглые, крепкие, без размета или косолопости; когти крепкие.

ШЕРСТНЫЙ ПОКРОВ.

На голове короткий и мягкий; на туловище средней длины с плотным подшерстком, хорошо защищающим от непогоды. На ушах, груди, животе и конечностях шерсть более густая и длинная, но не такая, чтобы скрывать истинные очертания кокера и его движения, а также искажать внешний вид и функции охотничьей собаки. Наиболее важна структура шерсти. Она шелковистая, плотно прилегающая, прямая или слегка волнистая, за ней легко ухаживать. Чрезмерная, курчавая и пушистая ("хлопковая") шерсть должна серьезно штрафовать. Подстригать шерсть на спине электрической машинкой нежелательно. Тримминг должен подчеркивать лишь естественные очертания собаки.

ОКРАС И ОТМЕТИНЫ.

Черный окрас. Черный окрас: сплошной черный и черно-подпалый. Черный цвет должен быть как смоль. Оттенки коричневого или печеночного в шерсти не желательны. Допускается небольшое белое пятно на груди и/или горле. Дисквалифицирующие пороки: Белые пятна на любой другой части тела.

ASCOB -(Любой сплошной окрас, кроме черного).

Любой сплошной окрас, кроме черного (ASCOB): включает любой сплошной окрас, кроме черного - от светло-кремового до темно-красного, в том числе коричневый и коричневый с подпалом. Окрас должен быть чистым, однако допускаются более светлые тона. Допускается небольшое белое пятно на груди и/или горле. Дисквалифицирующие пороки: Белые пятна в любом другом месте.

Пятнистый окрас. Пятнистый окрас: два или более цветов в окрасе с четкими границами, один из которых должен быть белым; черно-белый, красно-белый (красный может варьироваться от светло-кремового до темно-красного), коричнево-белый и чалый, включая все эти цвета с подпалом. Подпал должен располагаться в тех же местах, что в черном окрасе и ASCOB. Чалый окрас классифицируется как пятнистый и может быть в чалом рисунке.

Дисквалифицирующие пороки: Площадь основного окраса составляет или превышает 90%.

Подпал. Цвет подпала может быть от светло-кремового до темно-красного и не должен занимать более 10% основного окраса.

Дисквалифицирующие пороки: Площадь подпала более 10%.

Расположение подпала:

1) пятна над обоими глазами; 2) по бокам морды и на щеках; 3) на внутренней поверхности ушей; 4) на лапах и/или конечностях; 5) под хвостом; 6) на груди (не обязательно).

Размытый или слабо выраженный подпал должен штрафовать. Подпал по бокам морды, сливающийся на спинке носа так должен штрафовать. Дисквалифицирующие пороки. Отсутствие подпала в указанных местах или присутствие в местах не указанных стандартом у собак черного окраса или подгруппы ASCOB.

ДВИЖЕНИЯ.

Хотя кокер спаниель и является самым маленьким представителем охотничьей группы, его движения типичны для

ТЕМПЕРАМЕНТ.

Уравновешенный, без признаков трусости.

ДИСКВАЛИФИЦИРУЮЩИЕ ПОРОКИ.

Рост. Высота в холке: кобели выше 39,4 см; суки - выше 36,8 см.

Окрас и отметины. Любой другой окрас или их комбинация. Черный окрас - белые пятна на любой части тела (кроме груди и горла). Подгруппа ASCOB - белые пятна (кроме груди и горла); соболиный окрас (или пятна соболиного окраса - утверждено с января 1993 года). Пятнистый окрас - преобладание одного из цветов - 90% и более. Подпал: 1) площадь подпала более 10%; 2) отсутствие подпала в указанных или его наличие в любых других местах у собак черного окраса или подгруппы ASCOB.

Повседневный груминг.

Трогательный живой взгляд, роскошная длинная «юбка», беспрестанно виляющий хвост и готовность общаться с каждым человеком – таков в нашем представлении американский кокер-спаниель, одна из культовых пород 80-90-х годов прошлого века.

Для неискушенного собаковода американский и английский кокер-спаниели отличаются только экстерьером головы и количеством шерсти. У «американцев» узнаваемый силуэт, голова с резким переходом ото лба к достаточно короткой морде, и богатая украшающая шерсть. Более опытный собаковод увидит отличия между этими породами и в корпусе, размере, движениях, темпераменте. Крепкая, компактная, гармоничная спортивная собака с благородной головой – этот образ предстоит создать грумеру как в стандартной стрижке, так и в ее укороченных вариантах. Многие люди после первого знакомства с кокером «загораются» желанием стать обладателем длинноухого малыша. Но готовы ли они к этой миссии? **Задача грумера - помочь начинающим владельцам в правильном уходе за собакой.**

Американский кокер «для семьи» или «для выставок» требует регулярного ухода и стрижки. С момента появления щенка в доме его нужно приучать к расчесыванию, еженедельному мытью и сушке феном. Щенку в возрасте от 2 месяцев желательно посещать грумера не реже, чем раз в 1-1,5 месяца, чтобы привыкнуть к необходимым процедурам. Для взрослой собаки – домашнего любимца - график посещений будет несколько реже (1 раз в 2-2,5 месяца).

Для повседневного ухода понадобятся: массажная щетка с длинными зубьями, мягкий сликер («пуходерка») среднего размера, металлическая расческа (гребешок) – предпочтительно с антистатическим эффектом. Зубья массажки и сликера не должны иметь на концах никаких напылений. **Помните, что использование поврежденного инструмента для ухода за шерстью собаки недопустимо!** Сломанные или изогнутые зубцы сликера или массажки могут повредить шерсть и кожу собаки.

Основные правила ухода за «американцем» таковы:

1. **Мытье и сушка не реже, чем раз в 7-10 дней.** В период линьки частота мытья может увеличиваться (до 1 раза в 4-5 дней).
2. **Для мытья используйте шампунь глубокой очистки, увлажняющий шампунь и кондиционер.** Грязную собаку обязательно купайте 2 раза, затем нанесите кондиционер на 3-5 минут. Используйте только разведенные с водой шампуни и кондиционер, следуя рекомендациям производителя. **Никогда не наносите неразведенный шампунь даже на самую грязную шерсть! Тщательно смывайте шампунь!**
3. **После мытья отожмите шерсть с помощью полотенца.** Не следует тереть шерсть во избежание ее повреждения и спутывания в колтуны.
4. **Расчесывайте только чистую, увлажненную шерсть.**
5. **Если возникла необходимость расчесать собаку между мытьем, шерсть также нужно увлажнить** (например, с помощью спрея для облегчения расчесывания). Такие ситуации могут возникнуть перед мытьем, если вы обнаружили спутанные места в подмышках, на груди, или с внутренней стороны бедер. Сбрызнув шерсть спреем, с помощью мягкого сликера аккуратно разберите эти места, начиная от кончиков, и постепенно продвигаясь к основанию волоса. Расчесанную собаку необходимо помыть в течение ближайших часов, иначе грязная шерсть моментально слипнется, и колтунов станет в разы больше.



Если шерсть «американца» пухлявая, слишком густая, или образ жизни владельца не позволяет содержать собаку в длинной «юбке», задача грумера - предложить одну из красивых и опрятных коротких стрижек. Ухоженная собака, в какой шерсти она бы не была – длинной или короткой, неизменно обращает на себя внимание окружающих. В конце концов, люди выбирают и любят своего американского кокера не за роскошную шерсть.

Правильная сушка собаки с длинной шерстью.

Для сушки используйте парикмахерский фен мощностью 2000-2300 Вт, с теплым (не горячим!) воздухом, или же профессиональный фен на стойке. В начале сушки собака должна стоять.

Начинайте сушку с шеи, спины, основания хвоста, держа фен таким образом, чтобы он дул по направлению роста шерсти. Затем высушите шерсть на голове, и приступайте к сушке верхнего слоя шерсти на боках, бедрах, плечах. **Просушивайте слой за слоем** в направлении роста шерсти, одновременно расчесывая ее при помощи массажной щетки под струей теплого воздуха. После того, как обе стороны высохли, положите собаку на бок, следя за тем, чтобы длинная шерсть на боку, на котором лежит собака, не примялась. Тщательно просушите шерсть изнутри, особенно бока, живот, подмышки, кончики лап. Переверните собаку на другой бок, и также тщательно просушите его. Поднимите собаку, снова просушите феном верхний слой шерсти, чтобы убрать лишнюю влагу, и высушите уши. Если шерсть на ушах немного пересохла, можно снова смочить их водой перед сушкой.

Помните, если в нескольких участках шерсть останется хоть немного влажной, через несколько часов вся шерсть будет выглядеть волнистой!

Собаку с короткой стрижкой можно сушить компрессором, это позволит придать шерсти на лапах больший объем. Не рекомендуется использовать компрессор при сушке длинной шерсти, т.к. при неправильной регулировке сильный поток воздуха легко рвет, сечет и спутывает шерсть.

Породная стрижка.

1) Гигиеническая стрижка.

Выбрейте лапы между подушечками. Используйте машинку с ножом №40, или ножницы, если собака не дает брить лапы машинкой, или же лапы поражены грибком (довольно частая проблема неухоженных собак).

2) Голова.

Стрижку головы удобно начинать с ушей. Возьмите ухо в руку, нащупайте, где заканчивается полотно уха, согните полотно пополам, чтобы определить точку, с которой начать стричь.

Машинкой с ножом №10 (стандарт А5, 1,5-1,8 мм) снимите шерсть с наружной стороны уха по направлению снизу вверх (против шерсти). Складочка переднего края уха служит дополнительным ориентиром, и тщательно выстригается. Аналогичным образом, против шерсти, выстригите ухо с внутренней стороны. Выстриженные зоны внутри и снаружи должны быть симметричны.

Ориентир для стрижки внутренней части уха – кармашек (ложное ухо), расположенный с внутренней стороны. Он должен остаться покрытым шерстью.

Затем состригите шерсть у основания уха, и по направлению от уха к внешнему углу глаза. Второе ухо аналогично.

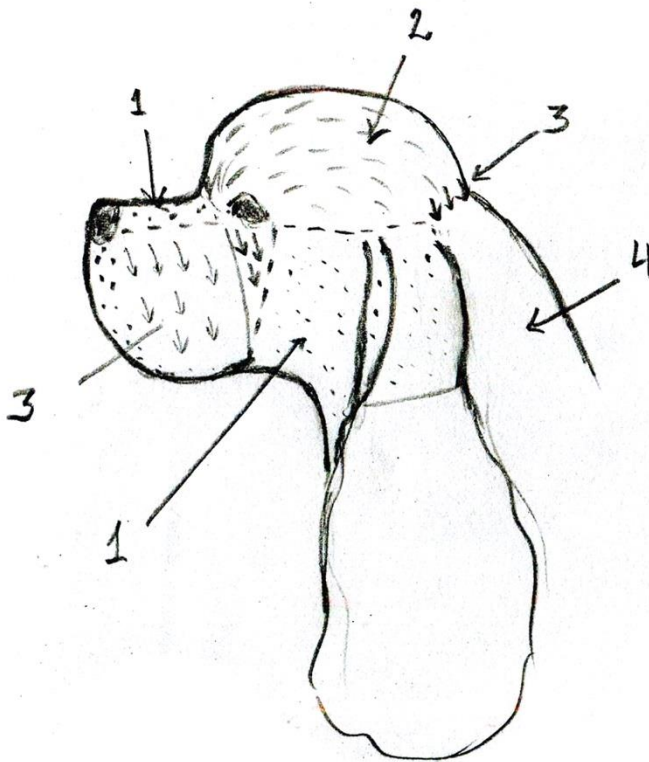


Рисунок:

- 1 – стрижка машинкой против шерсти,
- 2 – стрижка филировочными ножницами,
- 3 – стрижка машинкой по шерсти, или филировочными ножницами,
- 4 – тримминг.

Постригите нижнюю челюсть. Если у собаки плоская нижняя челюсть, оставьте немного шерсти на подбородке, аккуратно выровняйте филировочными ножницами.

Машинкой с ножом №15 выстригите спинку морды, начиная от внутреннего угла глаза до мочки носа. Обратите внимание на строение морды – если морда с горбинкой, или опущена вниз, можно снять ее ножом №10 и затем филировочными ножницами скорректировать недостатки, сделав спинку морды ровной.

Если у собаки стандартная – широкая и глубокая - морда, можно всю ее снять машинкой ножом №10 (против шерсти за 10 дней до выставки) или ножом №7F (за 2-3 дня до выставки).

Если морда узковата, то спереди морду и нижнюю часть губ (брылей) снимите коротко, а сбоку используйте нож №7F или филировочные ножницы.

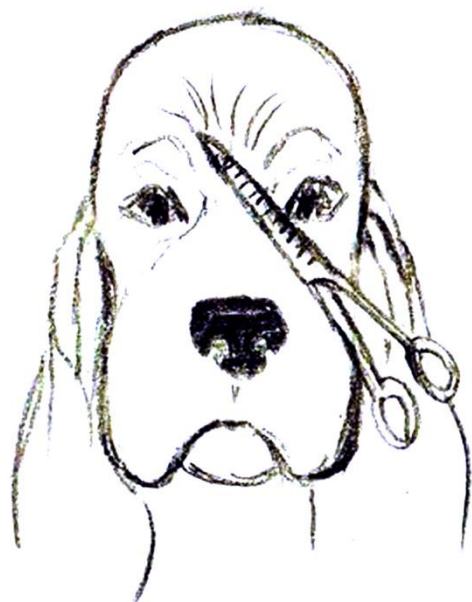
Ресницы укоротите, в идеале они должны получиться длиной около 3-5 мм. Если надбровные дуги густо заросшие, аккуратно проредите и подровняйте шерсть филировкой.

Затылочную часть головы снимите машинкой с ножом №10 «по шерсти», или филировочными ножницами до перехода затылка в шею.

Переход от длинной шерсти в височной и затылочной частях головы к шерсти, постриженной машинкой, сравняйте филировочными ножницами.

Обработка перехода ото лба к морде: поставьте филировочные ножницы ребром на спинку носа в районе внутреннего угла глаза с левой стороны, кончиками вверх, профилируйте челку, которая падает вперед. Аналогично повторите с правой стороны.

Расчешите голову, посмотрите на нее сбоку. Череп должен получиться округлой формы. Слишком длинную шерсть на черепе укоротите филировками, соблюдая искомую форму.

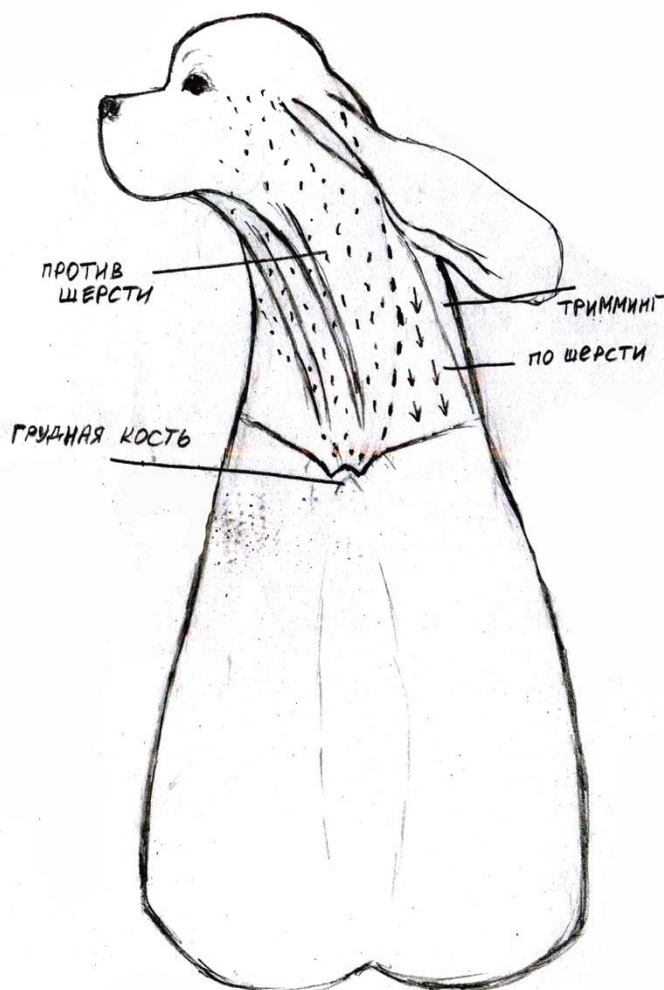


3) Шея.

Поставьте собаку в стойку, спинка морды должна быть расположена параллельно столу. Нашупайте грудную кость (форбруст, рукоятка грудины). Отступя полсантиметра вверх от грудной кости снимите машинкой шерсть на шее по направлению к морде, до нижней челюсти. Шерсть во впадинах по бокам грудной кости снимите немного ниже, формируя этот участок в виде буквы W. Также против шерсти выбрейте участок от грудной кости до основания ушей.

Поднимите ухо к морде, снимите по шерсти машинкой с ножом №10 шерсть из-под уха по направлению к середине лопатки. Когда вы отпустите ухо, оно должно прикрывать постриженную зону.

При взгляде на шею четко сзади не должно быть видно стриженной машинкой зоны на шее.



Протриммингуйте спинку и бока шеи пальцами или не режущим тримминговочным ножом. Переход от триммингованой шерсти к стриженной выровняйте филировочными ножницами.

4) Спина.

Спину триммингуйте пальцами или не режущим тримминговочным ножом.

На боках собаки граница тримминга проходит по линии от плечелопаточного сочленения до седалищного бугра.

Если на бедрах богатая шерсть, образующая «шаровары», ее также необходимо прощипать.

Для выставочной собаки частота тримминга спины – 1 раз в 2-3 недели.

5) Хвост.

По американскому стандарту хвост должен быть купирован. Обычно оставляют 4-5 позвонков.

Шерсть вокруг анального отверстия и на нижней части хвоста стригите машинкой с ножом №10.

Переход от стриженной шерсти под хвостом к триммингованной в районе седалищных бугров подровняйте филировочными ножницами.

Спинку хвоста триммингуйте, боковые части хвоста обработайте филировками.

Некупированный хвост стригите также, как и купированный. Можно оставить аккуратное «перо», например, как у голден ретривера, но и в этом случае первые 4-5 позвонков (возьмите хвост от основания в руку, это и есть искомое расстояние) стригите так, как если бы хвост был купирован.

6) Лапы.

Тщательно расчешите. Поднимите **заднюю лапу**, изогнутыми ножницами по направлению от подушечки кнаружи, к кончикам шерстинок, снимите излишки шерсти, формируя основу «чашечки».

Расчешите шерсть на задней стороне плюсны по направлению к подушечке. Поставьте заднюю лапу на край стола, держа ножницы параллельно столу, укоротите слишком длинную шерсть. Длина шерсти на задней стороне плюсны должна достигать середины большой подушечки.

Поставьте собаку в стойку, плюсны должны быть расположены перпендикулярно земле.левой рукой обхватите плюсну, прижимая к ней шерсть со всех сторон. Изогнутыми ножницами постригите шерсть вокруг лапы по кругу. Расчешите, подровняйте еще раз по кругу. Ножницы у самого края подушечек держите почти параллельно столу, выше поменяйте угол наклона (примерно до 30 градусов, в зависимости от того, какой высоты «чашу» вы хотите сформировать). Расчешите и подровняйте шерсть с внешней и внутренней стороны задней лапы (противоположную заднюю лапу при этом поднимите, тогда нужная лапа под тяжестью тела будет стоять ровно, что позволит сделать симметричную стрижку).

Передняя лапа: сформируйте основу для «чашечки» аналогично задней лапе.

Затем расчешите, поставьте собаку в стойку, лапы под корпусом (если позволяет сложение).

Обхватите рукой пясть собаки, прижимая шерсть (лапа стоит на столе). Изогнутыми ножницами состригите шерсть спереди и с боков лапы, придавая ей округлую форму; ножницы держите практически параллельно столу, постригая нижний ярус шерсти. Расчешите лапу, и, держа полотно ножниц под углом к столу (примерно 30 градусов, в зависимости от того, какую форму и высоту «чаши» вы хотите сделать), придайте лапе необходимую форму. При стрижке внутренней стороны лапы переднюю лапу противоположной стороны приподнимите, обязательно следите, чтобы собака стояла ровно.

Расчешите лапу, поставьте собаку в стойку. Заднюю сторону лапы стригите, придерживая лапу в области локтя, держа ножницы направленными острием к столу под углом примерно 30 градусов, придавая лапе чашеобразную форму.

Когда передняя лапа готова, расчешите шерсть на груди, и подровняйте шерсть таким образом, чтобы «фартук» плавно переходил в переднюю лапу.

7) Юбка.

Самая высокая точка «арки» юбки определяется форматом собаки. У компактной собаки ориентиром может служить перпендикуляр, опущенный вниз от последнего ребра.

Дополнительный ориентир при стрижке юбки. Верхняя точка «арки» находится на пересечении двух линий: проведенной от плечелопаточного сочленения к пальцам задней лапы, и проведенной от коленного сустава к большой подушечке передней лапы.

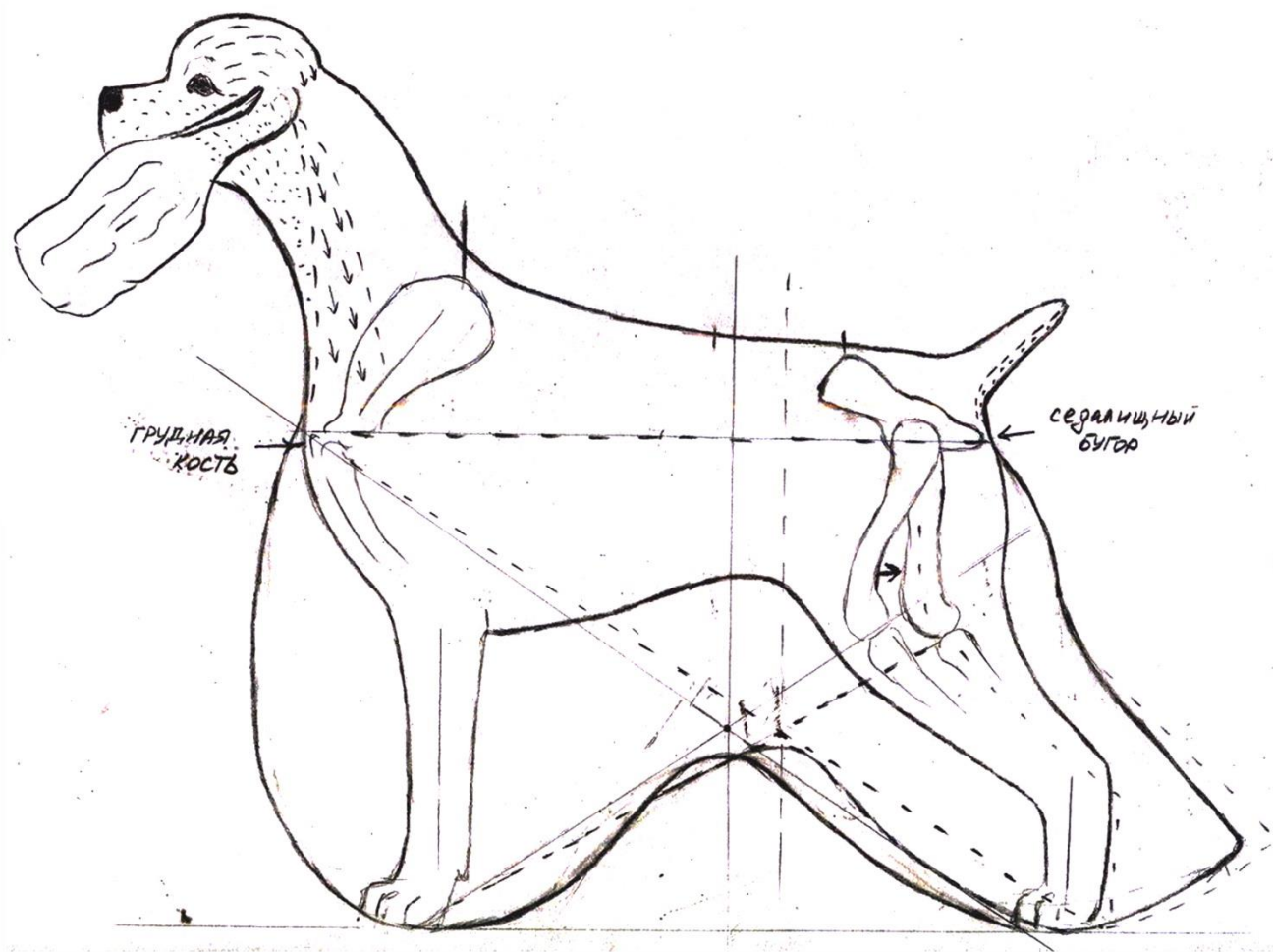
Важно – при стрижке юбки собака должна находиться в естественной стойке, передние лапы стоят ровно, плюсны строго перпендикулярно столу, не надо отставлять задние лапы.

Если собака растянутого формата или приучена к стойке с далеко оттянутыми назад задними лапами, учитывайте это при стрижке, т.к. верхняя точка «арки» в этом случае сместится в сторону хвоста, если вы будете ориентироваться только на поясницу при определении высшей точки арки.

При помощи стрижки лап и юбки можно скорректировать визуальное впечатление от собаки в стойке. Например, если собака растянутого формата, округлая «арка», сдвинутая ближе к границе грудного и поясничного отделов, визуально сделает ее компактнее. Для собак такого формата предпочтительно использовать именно аркообразную форму юбки.

Если собака квадратного формата, юбка, постриженная практически по прямой линии, сделает ее облик более гармоничным.

Высоконогой собаке будет хороша как длинная юбка с невысокой «аркой», так и достаточно короткая юбка. Приземистой собаке больше подойдет невысокая арка, расположенная ближе к границе грудного и поясничного отделов.



Пример разного груминга одной и той же собаки



Типичные ошибки в стандартной (породной) стрижке.

Уши.

- 1) Машинкой снято меньше $\frac{1}{2}$ уха. 2) Машинкой снято больше $\frac{1}{2}$ уха.
- 3) Задний край уха выбрит с захватом ложного уха и нижней части ушного полотна.
- 4) На передней складочке уха оставлены «торчки».

Черепная часть.

- 1) Черепная часть снята машинкой полностью. 2) Оставлен падающий на глаза «козырек».
- 3) Шапочка прямоугольной формы, делающая голову плоской.
- 4) Сострижена шерсть в височной части и выше, череп при взгляде спереди кажется треугольным.
- 5) Слишком высокая шапочка (как у пуделя). 6) Оставлены излишне длинные ресницы.
- 7) Коротко сострижена шерсть на бровях.

Морда.

- 1) Оставлено слишком много шерсти на морде: на губах, под глазами.
- 2) Переход ото лба к морде выстрижен слишком глубоко (визуально делает морду длиннее).
- 3) Морда выстрижена машинкой слишком коротко.

Шея.

- 1) Верхняя часть шеи сострижена машинкой.
- 2) Боковые части шеи сострижены машинкой слишком глубоко, на «спинке» шеи образовался «ирокез».
- 3) Спереди шея снята машинкой слишком низко, с захватом области форбруста (грудной кости).

Линия верха.

- 1) Верх снят филировкой. 2) Оставлена переросшая ость на холке.
- 3) Оставлена переросшая ость на крупе. 4) Коротко снята шерсть у основания хвоста.

Хвост.

- 1) «Спинка» хвоста от основания снята машинкой или коротко филировочными ножницами.
- 2) У некупированного хвоста «перо» оставлено от первого позвонка.
- 3) Основание некупированного хвоста снято машинкой, далее оставлена «метелка».
- 4) Хвост целиком снят машинкой.

Корпус.

- 1) Юбка начинается слишком высоко, со спины.
- 2) Лопатка скрыта длинной шерстью.
- 3) Оставлено много шерсти на бедре.
- 4) Под хвостом снято машинкой слишком низко.
- 5) При стрижке машинкой юбка и плечи сняты слишком низко – в пэт-стрижке.
- 6) «Ватерлиния» при стрижке машинкой – в пэт-стрижке.

Лапы и юбка.

- 1) На лапах снизу оставлено слишком много шерсти.
- 2) Не выведена линия юбки и переднего края бедра и голени.
- 3) Передние лапы сострижены с боков слишком коротко, лапы получились узкие.
- 4) Оставлено слишком много шерсти на внешней стороне чаши (особенно касается задних лап).
- 5) Передние и задние лапы пострижены несимметрично.
- 6) Юбка сделана ниспадающей линией от середины передней конечности к пальцам задней конечности.

Недостатки экстерьера и методы их исправления при помощи груминга.

Голова.

- 1) Ухо широкое и высоко посаженное. Тщательно выстригите основание уха. Шерсть с переднего края уха состригите машинкой ниже, чем с заднего края, это позволит уху принять правильное положение.
- 2) Морда длинная. Формируйте «шапочку», начиная от внутреннего угла глаза, сделайте «шапочку» такой высоты, чтобы она гармонировала с длиной морды.
- 3) Морда узкая. Оставьте подлиннее шерсть по бокам «переносицы», филировкой придайте нужную форму.
- 4) Морда с горбинкой. Стригите спинку морды (переносицу) филировочными ножницами, в районе горбинки снимите шерсть максимально коротко.
- 5) Сухие подтянутые губы. Оставьте до 2-3 мм шерсти по линии обреза губы, подравняйте филировкой.
- 6) Слабый подбородок. Не сбривайте с подбородка шерсть машинкой, оставьте ее немного длиннее. Придайте правильную форму филировкой.
- 7) Узкий череп. Стригите височную часть более длинным ножом (например, 7F), оставляя чуть больше шерсти по бокам головы и на скулах.
- 8) Излишне выпуклые глаза. Оставьте ресницы длиной около 1 см, они зрительно уменьшат величину глаза.
- 9) Плоский череп. Формируйте «шапочку» нужной высоты и формы, контролируйте, глядя на голову собаки сбоку.
- 10) Широкий череп. Состригите шерсть в височной части максимально коротко.
- 11) Широкие скулы. Состригите шерсть в районе скул максимально коротко.

Шея.

- 1) Резкий выход шеи. Оставьте шерсть в месте перехода шеи в холку такой длины, чтобы она сглаживала угол перехода.
- 2) Короткая шея. Снимите шерсть с боков шеи ниже, чем в стандартной стрижке.
- 3) Сырая шея. Стригите не позднее, чем за 7-10 дней до выставки.

Линия верха.

- 1) Переслежина. С помощью регулярного тримминга сформируйте в области переслежины участок с более длинной остью, которая прикроет «ямку».
- 2) Выпуклая поясница. Протриммингуйте выпуклый участок максимально коротко.
- 3) Низкопосаженный хвост. Оставьте в основании хвоста побольше шерсти, держа хвост под углом 45 градусов, филировочными ножницами придайте шерсти на крупе и в основании хвоста нужную форму.

Корпус.

- 1) Плоское ребро. Сформируйте шерсть на спине таким образом, чтобы юбка начиналась от спины (возможно только при соответствующем типе оброслости).
- 2) Плоская грудь. Начинайте стричь шею, отступя на 1-2 см выше грудной кости. Таким образом, вы получите более объемный «фартук», визуально придающий груди нужную форму.
- 3) Прямые плечи. Оставьте длинную шерсть примерно от середины длины лопатки, филировочными ножницами «нарисуйте» на шерсти нужный угол.
- 4) Растянутый формат. Шерсть с боковой и задней части бедра тщательно триммингуйте, чтобы она не топорщилась. Юбка предпочтительная в форме арки, сдвинутая в сторону грудного отдела.
- 5) Квадратный формат. Прямая линия юбки зрительно удлинит собаку.

Спортивная стрижка.

Эта стрижка не принята стандартом породы, но удобна для повседневного содержания собаки, делая уход за кокером менее затратным по времени и комфортным для владельца.

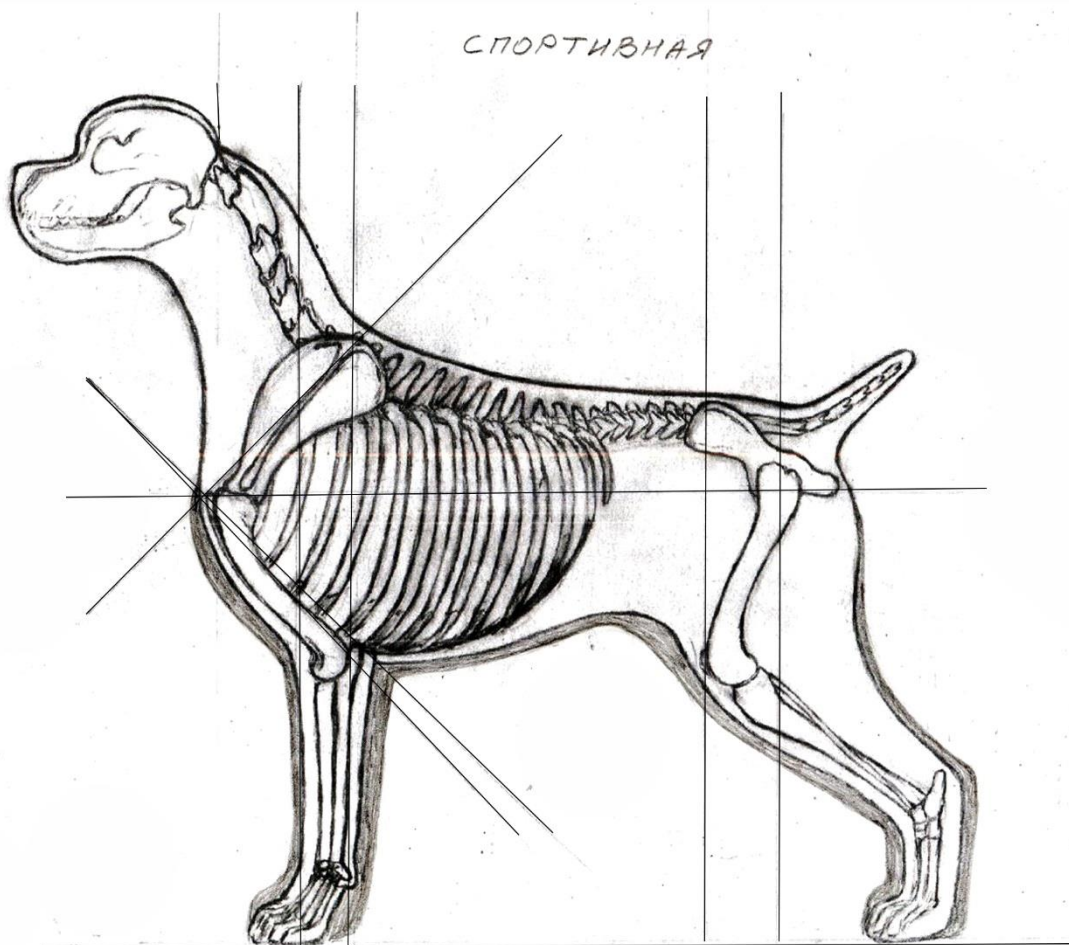
Задача стрижки – упростить уход за собакой, и, в тоже время, сохранить присущие породе признаки. Голову, шею, спину и хвост стригите и триммингуйте аналогично породной стрижке.

Уши можно полностью снять машинкой, или оставить на них украшающую шерсть 2-4 см, гармонирующую с длиной шерсти на лапах.

Украшающую шерсть на корпусе и лапах снимите машинкой с насадкой, оставляющей длину 2-4 см, в соответствии с пожеланиями клиентов. Живот до второй пары сосков и пах с внутренней стороны стригите ножом №10. Область от седалищного бугра до скакательного сустава также может быть коротко снята, особенно актуально для сук.

После стрижки корпуса машинкой с насадкой подровняйте шерсть ножницами. Шерсть на боках и нижней части груди сделайте немного короче, чем на передней стороне груди и на лапах.

Передние лапы: длина шерсти с передней стороны лапы может быть короче, чем с задней стороны лапы. Задние конечности: длина шерсти с передней стороны лапы может быть длиннее, чем с задней стороны лапы. Это придаст собаке более компактный вид, за счет того, что расстояние между передней и задней лапами при взгляде на собаку сбоку будет казаться меньше.





*Спасибо всем участникам семинара
за любовь и преданность*

американскому кокер-спаниелю!

Желаю удачи!



В схемах рисунки автора. Рисунок скелета отредактирован при помощи комментариев Л.Ю.Мун.
Фото на обложке: Heavenly Way's Nordic Hope Автор фото: Анна Брыскина